

# 從海上探訪 沖繩觀光導覽

沖繩曾作為琉球王國及貿易據點。  
與往昔的時代一樣，從港口探訪各景點的話，  
您會發現沖繩的新魅力。



## 那霸郵輪碼頭周邊地圖

查看以那霸郵輪碼頭為中心的地圖，  
可以發現以國際通等市區為首，  
有著許多走路就能到達的有趣景點。



從船上向下望去即可看見充滿南洋風情的海景。隨著沖繩島漸漸清晰，可看到亞熱帶特有的翠綠樹木。海風輕輕吹拂著臉頰，這個時候您應該會突然覺得乘船來沖繩真美好。

前來沖繩縣的遊客人數一年超過 1000 萬人。縣內主要港口郵輪停靠量年年創新高，以那霸港為首的縣內各港，作為亞洲玄關口的機能日益進化。

沖繩港口充分發揮其機能可追溯至 14 ~ 15 世紀尚巴志統一琉球三山的時代。其後與日本、中國、朝鮮及東南亞諸國的貿易興盛，港口作為琉球王國的貿易中心而發展起來。長久以來，沖繩為集結眾多文化、技術與人交匯之地。

正因如此，在沖繩不僅是本島，連離島也能夠接觸到該地獨特的文化、歷史與自然。而從港口開始探訪，更能發現與往昔一樣的樂趣。

就算曾來訪過沖繩的人，如果搭乘郵輪前來，或是搭乘與之前不同的客船，從不同的港口進入的話，也許會發現新的沖繩風貌。

大海的玄關口、觀光導覽所內還有傳統工藝品展示

### 那霸郵輪碼頭



▶ 那霸市若狹 1 丁目附近  
電話：098-863-5420（那霸郵輪碼頭警備室）

於沖繩都市單軌電車旭橋站下車，在本島內就搭乘便利的公車吧

### 那霸公車總站



▶ 那霸市泉崎 1-20-1

碼頭內不僅可使用免費 Wi-Fi，還設有旅遊情報中心，提供觀光地圖等資訊。出入國審査區、稅關、檢疫所在的 2 樓還有沖繩傳統工藝品展示區，3 樓設有展望台。除此之外，步行約 20 分鐘即可到達伴手禮店及餐飲店齊聚的國際通。



龍柱

整個行程：約 7 公里

所需時間：約 5 小時

自那霸郵輪碼頭至國際通步行約 1.5 公里，20 分鐘左右。上坡下坡較少，還分散存在著景點與伴手禮店，可以悠閒散步。要回港口時可以搭乘計程車，不過建議盡量避免走容易堵塞的國際通。

# 那霸港

Naha Port

## 自港口步行的散步之旅

位於距離日本本土西南約 600 公里的沖繩本島上，擁有亞熱帶海洋性氣候的自然與地理特性。自 14 世紀以來作為優良港口而備受重視，現在則是世界各國遊客前來探訪沖繩縣的海上玄關口。大部分客船從那霸郵輪碼頭入港，大型客船也會從那霸國際貨櫃碼頭靠港。



優美的中式庭園

### ② 福州園

為紀念中國福州市與那霸市「友好都市締結 10 週年」，於 1992 年開幕的庭園。鏤空雕刻等中式庭園讓人感覺到中國與沖繩的羈絆。

▶ 那霸市久米 2-29-19  
電話：098-869-5384

步行  
10分鐘



「琉球八社」是位於最高處、可遠眺湛藍大海的懸崖之上的神社

### ① 波上宮 & 波之上海灘

自琉球王國時代開始就作為信仰聖地的「波上宮」。拜殿的紅漆與紅瓦充滿沖繩特色，祭祀的是能野三所權現。波上宮的正下方還有那霸市內唯一的海水浴場「波之上海灘」，也推薦您參拜後順道前往散步。海灘內側設有展望台，港口風景一覽無遺。

▶ 那霸市若狹 1-25  
電話：098-863-7300



邊走邊吃邊購物

### ③ 國際通

長達 1.8 公里的街道上約 600 間店鋪鱗次櫛比。走進和平通或第一牧志公設市場的小巷後，可發現岔路中有一些雜貨店及書店。這裡是戰後沖繩縣內最早完成復興的地方，因街道長約 1 英里，因此別名也被稱為「奇蹟的一英里」。



步行  
10分鐘

在這裡盡情體驗傳統工藝

### ④ 那霸市傳統工藝館

可體驗紅型染、琉球玻璃、琉球漆、首里織、壺屋燒的設施。可製作色彩華麗的沖繩傳統工藝品。館內還有販賣精美作品的店舖。

▶ 那霸市牧志 3-2-10 TENBUSU 那霸 2F  
電話：098-868-7866



步行  
5分鐘

那霸市民的廚房

### ⑤ 第一牧志公設市場

毗鄰國際通、由戰後黑市衍生而來的市場。賣著色彩鮮豔的魚、豬腳 (TEBICHI)、豬臉皮 (CHIRAGA)、苦瓜及落耨等沖繩飲食文化不可欠缺的食材。在 2 樓可品嚐到這些美味。在 2019 年內該地將開始建設新市場，因此計劃將暫時搬遷到 NIGIWAII 廣場的臨時市場內。

▶ 那霸市松尾 2-10-1  
電話：098-867-6560



步行  
5分鐘

瞭解「Yachimun」及其文化

### ⑥ 那霸市立壺屋陶器博物館

### ⑦ 壺屋 Yachimun 通

當地稱為「Yachimun」的沖繩陶器以厚實、色彩鮮豔及活潑生動的圖騰為特徵。在博物館您可以瞭解以 Yachimun 文化為主的壺屋與壺屋燒。在壺屋 Yachimun 通約 45 間直營店舖。試著找找屬於自己的陶器吧！

▶ 那霸市壺屋 1-9-32  
電話：098-862-3761 (陶器博物館)

如果在國際通逛累了的話……到這些地方歇一歇吧



想在奢華的氛圍中喘口氣  
**HYATT REGENCY 凱悅飯店那霸沖繩**

在綠意盎然的露台座位的「THE LOUNGE」，品嚐糕點師特製的甜點與嚴選的咖啡與紅茶吧！還可請他們幫忙安排計程車。

▶ 那霸市牧志 3-6-20  
電話：098-866-8888



在櫻坂歇息片刻  
**SANGOZA KITCHEN**

設於獨立劇院「櫻坂劇場」內的咖啡廳。可盡情品嚐使用沖繩食材製成的料理、甜點及酒類。也建議您看看具有沖繩風格的電影系列喔！

▶ 那霸市牧志 3-6-10  
櫻坂劇場內  
電話：098-860-9555



發源於沖繩的肉食文化邁向世界  
**上原肉類市場前總店**

這是一間支撐沖繩飲食文化的在地型肉販，包辦製造、批發到零售。市場前店齊聚了極具人氣的自有品牌「島」系列。可購買滷五花肉及滷排骨等伴手禮。

▶ 那霸市松尾 2-9-19  
電話：098-866-8506



## 沖繩南部 廣域地圖

沖繩本島比您想象的還大。如果自行遊覽的話，建議您以南部為主，若是前往中部及北部的話建議您選擇船內販售的岸上觀光行程。若是那霸出發的郵輪，建議您提前一天來沖繩觀光。



## 客船才有的歡迎儀式！

搭乘客船前往沖繩時最期待的就是港口的歡迎儀式。穿著多彩傳統服飾的接待群眾，您能感受到濃濃的亞洲風情。

在港口的歡迎儀式中最常見的是 EISA 太鼓舞。這本來是歡迎祖先之靈的舞蹈，近年則是以抱著太鼓的舞蹈為主。氣勢威武的吆喝聲與

太鼓，整齊劃一且極具震撼力的舞動，如果有機會的話一定不要錯過！

此外，沖繩傳統樂器三線琴演奏的琉球歌謠在港口的歡迎活動中也很常見。在這些異國情調的歡迎儀式中您可感受到沖繩特有的傳統與文化氣息。

整個行程：約 14 公里

所需時間：約 5 小時

如果整個行程都步行的話需要走很多路。如果想輕鬆前往的話，推薦您參加船內販售的岸上觀光行程或搭乘計程車。如果想自行前往的話可以搭乘沖繩都市單軌電車至首里站後前往識名園，或者回港口時可搭乘計程車。



## 巡遊沖繩的世界遺產

在沖繩的古老城堡（GUSUKU）與遺蹟之中，五座城堡（首里城蹟、中城城蹟、座喜味城蹟、勝連城蹟、今歸仁城蹟）及其相關遺產（園比屋武御嶽石門、玉陵、識名園、齋場御嶽）於西元 2000 年登錄為世界遺產。巡遊「琉球王國城堡及相關遺產群」，追溯遙遠的琉球王國時代吧。



步行  
3分鐘

祈願國家安全與繁榮

### ② 園比屋武御嶽石門

位於首里城公園內，建於 1519 年的王族參拜地。據說舉辦聖地巡禮活動或聞得大君的登基大典時也是最先參拜這道門。除了木製大門以外其他都是由琉球石灰岩建造而成。

▶ 那霸市首里真和志 1-7 附近 首里城公園內



琉球王朝最大的建築物，新的區域也對外開放

### ① 首里城

融合日本與中國築城文化的獨特建築方式及疊石技術都具有極高的文化與歷史價值。首里城公園內還有國王迎接中國使節時使用的守門為首的圓覺寺遺蹟等文化財。2019 年 2 月，御內原等首里城的「內城」世界也對外開放，成為了更值得一看的景點。

▶ 那霸市首里金城町 1-2 電話：098-886-2020



步行  
5分鐘



一邊暢想歷史  
一邊度過安靜時光

### ③ 玉陵

建於 1501 年，安葬琉球王國第二尚氏王統的歷代國王的陵墓。石牆環繞的大規模墓地中擁有沖繩特有的三角形屋頂的破風墓。墓地的一部分在沖繩戰役時期遭受砲擊損壞，現有的墓地為 1974 年重建而成。可以瞭解到當時琉球的墓葬制度。

▶ 那霸市首里金城町 1-3  
電話：098-885-2861

步行  
30分鐘 或 開車約10分鐘

庭園被稱為  
「鑲滿寶石的庭園盆景」

### ④ 識名園

迴遊式庭園，可漫步在池塘周圍欣賞多變的景色。在漂浮在池塘中心的小島上建造了中國風的六角堂及大小拱橋，池塘周圍堆積著琉球石灰岩，隨處可見琉球的小巧思。

▶ 那霸市字真地 421-7  
電話：098-855-5936



體驗  
看看吧！

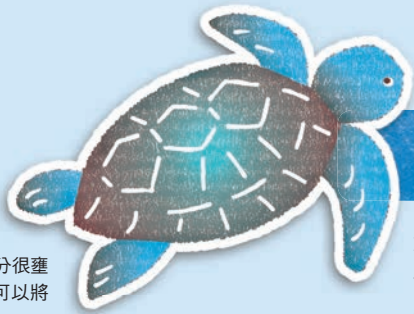
只有這裡才能體驗的  
珊瑚印染



### 首里琉染

可體驗使用珊瑚化石的染技法「珊瑚印染」的唯一工作坊。在珊瑚印染體驗中，自行組合珊瑚形成圖案，將T恤或托特包染成各種顏色。此外，還可體驗自琉球王朝時代傳承下來的傳統染布技法及紅型染。

▶ 那霸市首里山川町 1-54  
電話：098-886-1131



整個行程：約 50 公里  
所需時間：約 7 小時

步行無法到達，因此可報名岸上觀光行程或搭乘計程車或租車。到最初的玉泉洞約 17 公里、花費 35 分鐘。乘車時那霸市區在傍晚時分很壅塞，因此最好多預留一些時間。還可以將想去的地方排序後再前往。

## 受沖繩的大自然所療癒

沖繩不僅有清澈的大海與白色的砂灘，還有溫暖的亞熱帶氣候與島嶼交織而成的複雜地形。鍾乳洞及棲息著各種生物的豐富原生林也充滿了魅力。在翠綠樹木繁盛的森林中的空氣中，邂逅大自然編織而出的造形之美。這裡還充滿神聖之美與能量滿滿的能量。

### 東方最美的鍾乳洞

#### ① 玉泉洞

在 30 萬年間歲月中自然造就的鍾乳洞，以珊瑚為主要成分的琉球石灰岩形成。鍾乳石的數量超過 100 萬根，為日本之最，全長 5000 公尺為日本國內最大規模，目前以 3 年 1 公分的速度在成長。自然交織而成的神秘空間被認為天然紀念物。

▶ 南城市玉城字前川 1336  
電話：098-949-7421



### 探索蘊含在森羅萬象中的神秘生命

#### ② GANGALA 之谷

有豐富大自然的亞熱帶森林，由在數十萬年前還是鍾乳洞的場所崩裂而成。被認為是 1 萬 8000 年前的「港川人」的居住區，至今仍進行發掘調查。可與導遊一起在遠古時代的山谷中漫步（需預約）。

▶ 南城市玉城字前川 202  
電話：098-948-4192



步行  
5分鐘

### 一望無際的太平洋全景圖

#### ③ NIRAIKANAI 橋

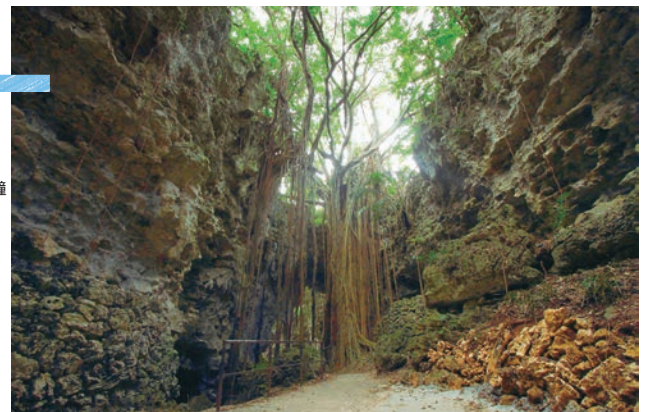
全長 660 公尺、高 80 公尺，位於從縣道 86 號線往月城方面下到國道 331 號線的途中，面向大海描繪出一個大大的曲線。「NIRAIKANAI」意為位於遙遠的大海彼岸的理想之鄉。

▶ 南城市知念字知念



開車  
約 20 分鐘

開車約 10 分鐘



### 內行人才知道的景點

#### ④ 知念岬

可遠眺理想之鄉（NIRAIKANAI）所在的東邊大海，因可欣賞日出而聞名。沖繩特有的祖母綠海景在眼前一覽無遺。

▶ 南城市知念字久手堅 523



開車約 8 分鐘

### 琉球王國的創世神「AMAMIKIYO」創造的聖地

#### ⑤ 齋場御嶽

御嶽是西南諸島的「聖地」的總稱，齋場御嶽是出現在琉球開創傳說中的琉球王國的最高聖地。作為「東御廻」（AGARIUMAI）的參拜地而備受崇拜，「東御廻」作為琉球國王及聞得大君的聖地巡拜活動而傳承至今。

▶ 南城市知念字久手堅地內  
電話：098-949-1899



### 搭乘「ORCA」前往海中世界



乘船進行  
水中觀光

#### WEST MARINE ORCA 號

搭乘可在水中觀光的船隻，展望室在船底側面設置了總共 32 片寬 1 公尺 / 長 55 公分的大型特殊玻璃。海底全景盡在眼前，可盡情觀賞珊瑚礁及熱帶魚。如果有空位的話當日亦可預約。

▶ 那霸市通堂町 2-1 碼頭大廈 1 樓  
電話：098-866-0489

整個行程：約 40 公里  
所需時間：約 8 小時

自港口至和平祈念公園約 18 公里，建議您搭乘計程車或報名岸上觀光行程。在這裡為您介紹的是相反的路線，先到和平祈念公園及姬百合之塔，再配合時間前往各個景點。

## 瞭解沖繩的歷史與傳統

沖繩擁有獨特歷史及不斷構築的文化。還有眾多保留了戰爭記憶的景點，可以讓您回顧日本還有沖繩的足跡。民藝運動之父柳宗悅甚至將沖繩稱為「民藝寶庫」。陶器、織物、染物等多種多樣的傳統工藝不斷傳承至今，運用在日常生活中。感受質樸卻強而有力的傳統工藝之魅力。

好想要  
這個！

### 搭郵輪來必買伴手禮



熱帶的傳統布料  
**芭蕉布**

芭蕉布也被指定為日本國家重要無形文化財，可以縫製成衣物或小提包。輕薄有彈性的素材符合沖繩郵輪的印象。

鮮艷的花紋十分引人注目  
**紅型染領結**

紅型染領結應該可以在船內晚宴派上用場。照片為縣內品牌「HABERU」與紅型作家新垣優香的聯名單品。可在 RYUBO 百貨公司內的商店「BLANCO RYUBO」等處購買。



瞭解空手道發祥之地沖繩

### ④ 沖繩空手會館

以沖繩作為發祥地的「空手道」。除了在空手會館內舉辦活動等的道場外，還設置有可瞭解空手道歷史的收費資料館，以及販售空手道物品的商店。

▶ 豐見城市豐見城 854-1  
電話：098-851-1025



開車約30分鐘

開車  
約3分鐘  
或

步行  
約10分鐘

在沖繩戰役的終結之地  
祈禱世界恒久和平

### ⑤ 和平祈念公園

位於向南可遠眺糸滿市摩文仁丘陵、向東南可遠眺險峻優美海岸線的高地上。此處建有展示著沖繩戰役的照片及遺物等的和平祈念資料館、刻有不分國籍的沖繩戰役中所有遇難者姓名的「和平紀念碑」的 50 座紀念碑。

▶ 絲滿市字摩文仁 444  
電話：098-997-2765

開車約10分鐘

悼念姬百合學徒隊

### ⑥ 姬百合之塔

這座紀念碑紀念的是被徵召為救護人員參加沖繩戰役而犧牲的姬百合學徒隊。在姬百合和平祈念資料館中以實際比例重現了因瓦斯彈而造成了眾多犧牲者的伊原第三外科壕。

▶ 絲滿市字伊原 671-1  
電話：098-997-2100



開車  
約7分鐘



錯綜複雜的通道宛如迷宮

### ③ 舊海軍司令部壕

1944 年由日本海軍挖掘的司令部壕。為抵抗美軍艦砲射擊的可持續持久戰的地下陣營。可容納約 4000 名士兵。在經過多次遺骨收集之後，以司令官室為中心修復了 300 公尺。

▶ 豐見城市字豐見城 236  
電話：098-850-4055

同時瞭解歷史、文化與藝術

### ① 沖繩縣立 博物館／美術館

以沖繩城堡（GUSUKU）為靈感設計而成，收藏資料的數量號稱縣內最大規模。可將資料實際拿在手裡進行體驗的「交流體驗室」非常受孩子們歡迎。

▶ 那霸市歌町 3-1-1  
電話：098-941-8200



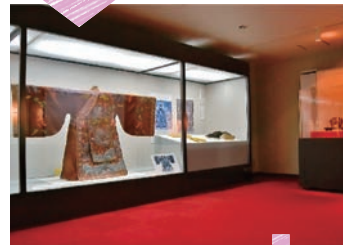
開車約10分鐘 或 步行約30分鐘

公開展出那霸寶物

### ② 那霸市歷史博物館

收藏著大量以國寶琉球國王尚家相關資料為首的捐贈美術工藝品及歷史資料。在特別展示室中展示著以國寶為中心的王國時代的美術工藝品及文書，在常設展示室還介紹著首里那霸的土族文化。

▶ 那霸市久茂地 1-1-1  
RYUBO 百貨公司內 4F  
電話：098-869-5266



開車約13分鐘

可輕鬆前往中部的觀光地

# 中城灣港

Nakagusuku wan Port



位於沖繩本島中南部東海岸的天然海港。除了勝連城蹟等聯合國教科文組織世界遺產外，附近還有大規模的購物中心、植物園及主題公園等觀光景點。2018年建造了可接納16萬噸大型郵輪的西碼頭，靠港的客船正在不斷增加。計程車數量有限，推薦您報名岸上觀光行程。

## ●中城灣港資訊

正式名稱：中城灣港新港地區

在貨櫃碼頭內分設周邊地域的觀光宣傳冊／無免費 Wi-Fi

運行著前往鄰近設施的免費接駁公車／搭乘計程車前往鄰近商業設施約5分鐘

## 欣賞超震撼的公牛格鬥

### ② 石川多功能巨蛋

可欣賞重量超過1公噸的公牛之間的激烈戰鬥的鬥牛場。激烈的戰鬥情形讓觀者緊張不已。如果剛好在停靠日舉辦的話就太幸運了。

▶ Uruma 市石川 2298-1

電話：098-923-7612

【舉辦日等之導覽】

<https://www.city.uruma.lg.jp/sp/iina/2394>



開車  
約18分鐘



開車約30分鐘

## 巧妙的壘石技術

### ③ 中城城蹟

利用岩石及地形打造成優美曲線的城牆，可以瞭解到優秀的壘石技術。雖然正殿在沖繩戰役中消失了，但還是有精巧的拱門值得一看。

▶ 中頭郡中城村泊 1258



可欣賞城牆曲線之美與太平洋的風景勝地

### ① 勝連城蹟

是登錄為聯合國教科文組織世界遺產的5座城堡中最古老的一座城。是在15世紀因海外貿易而為勝連帶來繁華的阿麻和利的城堡，利用自然斷崖的優勢條件打造出易守難攻的城堡而聞名。城牆優雅的曲線美、從山頂遠眺的太平洋閃閃發光的藍色大海令人讚歎不已。

▶ Uruma 市勝連南風原 3908

還想去這裡！



日本首座販售世界「名牌」的購物中心  
**PLAZA HOUSE**  
購物中心

作為日本首座購物中心誕生於1954年。販售著歐洲的西服、亞洲的雜貨與家具、沖繩及日本工藝品等「名牌」產品的個性豐富的36間店鋪鱗次櫛比。

▶ 沖繩市久保田 3-1-12

電話：098-932-4480



觀察與體驗接連不斷

### ⑤ 東南植物樂園

分為水上樂園與植物園區，可進行與動物接觸或散步之旅等各式體驗。還有在日本只有該植物園才能看見的亞歷山大椰子林道。

▶ 沖繩市知花 2146

電話：098-939-2555

開車約20分鐘



進化的城市度假村  
開車約25分鐘  
④ 美濱美國村

可盡情享受購物與美食的一大景點。也為您推薦收藏著版畫家睦稔（名嘉睦稔）作品的睦稔美術館。在鑒賞完色彩鮮艷且充滿躍動感的作品後，還可購買作品的周邊商品作為伴手禮。

▶ 北谷町美濱美國村

電話：098-926-5678





得天獨厚的景觀與高透明度的大海

# 本部港

Motobu Port

沖繩本島北部的玄關口。珍貴的動植物交織而成的自然景觀得天獨厚，以擁有珊瑚礁的透明海景而聞名。港口入口寬廣，因此大型郵輪進出容易而獲得極高評價。港口周邊設有歷史與文化的各種觀光設施，距離沖繩美麗海水族館開車 15 分鐘左右。



### ●本部港資訊

正式名稱：本部港本部地區  
暫設臨時旅遊中心／設有免費 Wi-Fi 與商店（步行 3 分鐘）  
搭乘計程車至鄰近商業設施約 10 分鐘  
預計 2020 年建設旅客碼頭大廈



FUKUGI 是福木？

## 2 備瀨福木林道

福木群生在面臨伊江島的海岸線沿線。作為防風林持續守護著聚落，古老的福木有 300 年多樹齡。盡情感受從翠綠的樹葉中照進來的陽光，在海風吹拂下放鬆充電吧！

▶本部町備瀨



開車  
約7分鐘



## 3 田空之站 HASO公園

有在地新鮮蔬菜與雞蛋販售處、農產品收穫體驗處、特產及日用品販售處、與山羊等動物互動的樂園等設施。是一座以大人和孩子都能夠盡情享受的美食與農業為主題的公園。

▶本部町具志堅 1334 電話：0980-48-3835

開車  
約15分鐘

亦作為賞櫻名勝  
聞名的名城

## 4 今歸仁城蹟

別名北山城的著名城蹟，登錄為世界遺產。曾是 14 世紀琉球王國成立以前即存在的北山國王北山王的城堡。擁有描繪出優美曲線的城牆，作為沖繩屈指可數的名城而聞名。作為每年 1 月末到 2 月初開花的日本最早盛開的賞櫻名勝也十分有名。

▶國頭郡今歸仁村今泊 5101 電話：0980-56-4400



今歸仁城堡櫻祭



充滿感動與驚喜的  
神秘沖繩大海

## 1 沖繩美麗海水族館

在陽光照耀的「珊瑚海」水槽中飼育展示著 800 個珊瑚群體。令人震撼的巨大水槽「黑潮海」中有最大的魚類鯨鯊及世界首次繁殖成功的鬼蝠魟，以及謎團重重的深海「深層海」水槽。

▶本部町石川 424 電話：0980-48-3748



開車  
約25分鐘

可買到在地  
伴手禮的市場



## 新舊交織的不可思議的空間 本部町營市場

場內有很多諸如生魚片店、老字號沖繩蕎麥麵店可品嚐到在地美食。還有被市場氛圍吸引的年輕人開的店，醞釀出新舊交織而出的獨特氛圍。

▶本部町渡久地 4



## 「MADE IN 本部」齊聚 本部 KARIYUSHI 市場

販售本部町現摘的新鮮蔬菜及水果、使用「MADE IN 本部」的特產製成的加工品及工藝民藝品。這是一間「充滿本部町特色」的市場。

▶本部町字大濱 881-1



點心排名第一的冰沙

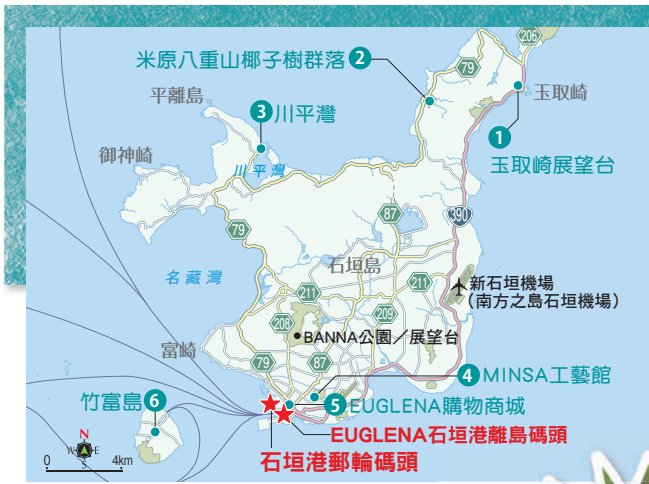
## 5 ACEROLA FRESH

1 顆本部町產的西印度櫻桃可攝取約相當於 5 個檸檬的維他命 C，是美容與健康的良伴。在這裡可以品嚐到全日本點心排名第一的冰沙。

▶本部町並里 52-2 電話：0980-47-2505

# 八重山諸島的中心地 石垣港 (石垣島)

Ishigaki Port



## ●石垣港資訊

正式名稱：石垣港新港地區客船碼頭  
設有觀光導覽所／免費 Wi-Fi  
設有單程 200 日圓的接駁公車  
距離市街中心地公車約 15 分鐘、計程車約 10 分鐘

不僅有以川平灣為首的美麗大海，還有鍾乳洞及八重山椰子樹群落等多樣的大自然景觀。作為八重山諸島的中心地，這裡有豐富的傳統工藝與在地美味。距離最初的玉取崎展望台開車約 40 分鐘左右。整座島嶼都充滿值得一看之處，建議報名岸上觀光行程，事前訂好參觀方案。還可順便前往西表島、竹富島等離島。



擁有一大片珊瑚礁的大海

## 1 玉取崎展望台

作為可遠眺寶石綠大海的景點而極具人氣。幾分鐘即可到達展望台頂。先來這裡走走，欣賞石垣島之美吧。

▶石垣市伊原間



開車約26分鐘



入選日本百景的大海與諸島的優美景觀

## 3 川平灣

日本最南端的拱頂商店街

## 5 EUGLENA 購物商城

如果要挑選伴手禮的話推薦您前往這條商店街，這裡有 100 多間充滿了石垣島好物的店舖。可以一邊品嚐開口笑及魚板等美食一邊散步。



開車約18分鐘

開車約30分鐘

世界最美的椰子林

## 2 米原八重山椰子樹群落

八重山椰子樹是僅生存在石垣島與西表島的固有品種，被指定為國家天然紀念物。巨大的椰子樹高達 25 公尺，成為最精彩的部分。可在充滿負離子的森林中散步，瞭解除了大海以外的石垣島。



近距離欣賞傳統工藝 MINSAs 織

## 4 MINSAs 工藝館

在八重山諸島傳承的 MINSAs 織質地優雅且耐用。在這間工藝館內設有可參觀 MINSAs 織工序的工坊及資料展示室，不僅可購入產品，還可進行手織體驗。也建議您在這裡挑選可在船內或倚靠地使用的包包。

▶石垣市登野城 909  
電話：0980-82-3473



開車約6分鐘 或 步行約20分鐘

搭乘渡船約10分鐘

還可順道前往離島

## 6 竹富島

距離 EUGLENA 離島碼頭僅 10 分鐘的竹富島，可以欣賞到鋪滿珊瑚白砂的道路與紅瓦屋頂相連的往昔的沖繩風景。也為您推薦一邊搭乘水牛車一邊觀光。



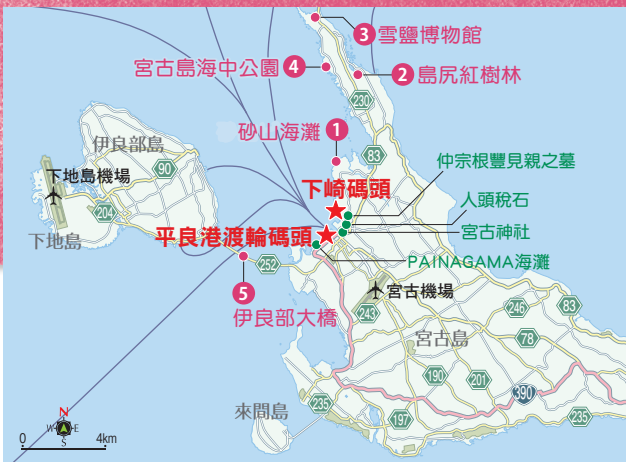
必吃的在地美味

以豐富的大自然為傲的石垣島是一座能夠品嚐到該地特有美味的寶庫。特別推薦在停靠中品嚐一下絕品石垣牛。還可一邊品嚐魚肉製成的八重山魚板一邊悠閒散步。如果您喜歡喝酒的話，可以來一杯在地啤酒或泡盛，還可購買鳳梨等熱帶水果作為伴手禮。

日本首屈一指的海灘

# 平良港 (宮古島)

Hirara Port



### ●平良港資訊

正式名稱：平良港 中型郵輪較多從下崎碼頭入港。  
以上級別的輪船停留在海上再搭乘接駁船從第3碼頭登陸。  
設有簡易觀光導覽所/免費 Wi-Fi (海洋碼頭)  
至市街中心地的話，從海洋碼頭步行 10 分鐘、從下崎碼頭搭乘計程車約 7 分鐘

作為宮古唯一的良港而為人喜愛的平良港。島內擁有眾多高透明度的海灘，優美程度絕不遜色於加勒比海。在日本第一長的免費通行的伊良部大橋上，您會對橋下一望無際的清澈大海深感震撼。此外還有紅樹林及海中公園等極具熱帶特色的自然體驗。郵輪停靠量年年增加的人氣港口。

### 可從平良港步行前往

港口附近的精彩景點



宮古神社



人頭稅石



仲宗根豐見親之墓



PAINAGAMA 海灘

平良港有眾多可步行前往的精彩景點。**宮古神社**是位於日本最南端的神社。境內種植著草坪，本殿的屋頂也為紅瓦，極具沖繩特色。**人頭稅石**是薩摩與琉球王府剝削人民的歷史證據。**仲宗根豐見親之墓**採用的風格介於宮古與本島之間的石造工法十分有趣。**PAINAGAMA 海灘**面向西邊，可欣賞夕陽美景。

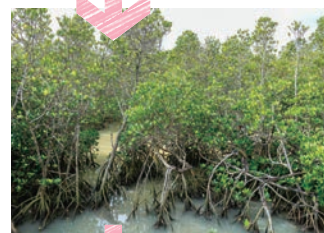


珊瑚隆起形成天然拱橋

### ① 砂山海灘

因海波侵蝕而形成的拱橋狀巨大岩石，演繹出白色砂濱映照出的優美景觀。海灘的砂子十分細膩，不會刺腳，因此推薦您在這裡悠閒散步。湛藍的天空、鈷藍色的大海、白色的砂子、巨大的岩石形成了一幅大自然描繪出的優美圖畫，在這裡度過充滿療癒氣息的時光吧！

開車約18分鐘



前往生態寶庫「海之森」

### ② 島尻紅樹林

市指定天然紀念物，宮古島最大的紅樹林。這裡擁有特殊且豐富的生態系統，因此別名「森之海」，勾起到訪者深入瞭解的好奇心。設有可散步的遊步道。

開車約10分鐘



製造出像雪一般食鹽的地方

### ③ 雪鹽博物館

該景點可從製造工序開始參觀作為宮古島特產的仿若雪花般清爽的食鹽。導遊(無需預約)為您進行導覽，告訴您雪鹽的使用方法。還併設有商店。

▶宮古島市平良字狩俣 191  
電話：0980-72-5667



開車約15分鐘



穿著衣服前往海中世界

### ④ 宮古島海中公園

充滿豐富海洋資源的景點。在主要的海中觀察設施可從 24 個壓克力板窗戶欣賞色彩豐富的海底景觀。

▶宮古島市平良字狩俣 2511-1  
電話：098-074-6335



連接島嶼的日本第一長橋

### ⑤ 伊良部大橋

2015 年開通的連接宮古島與伊良部島的大橋。作為可免費通過的大橋，全長 3,540 公尺，為日本之最。因開車時就像在海上奔馳，因而成為人氣的兜風路線之一。

開車約30分鐘

## 從港口前往沖繩觀光時的注意事項

※有些日子陽光會很強烈，請事先準備好帽子，攜帶太陽眼鏡及防曬霜。特別是在參觀無屋頂的自然景點時要注意多補充水分。

※而冬天則寒冷的日子較多且多降雨，因此別忘記攜帶防寒具及雨具。

※有的港口除了有郵輪碼頭外，還有前往渡船或離島等的高速艇等停泊的碼頭。如果只是告知計程車司機說「我要去港口」的話，司機可能會搞混，請務必告知是要前往大型客船停泊的碼頭。

※沖繩本島內，特別是那霸市內傍晚容易塞車。回港口時要預留足夠的時間。



一般財團法人沖繩觀光會議局  
Okinawa Convention & Visitors Bureau (OCVB)

郵遞區號 901-0152 沖繩縣那霸市字小祿1831番地1 沖繩產業支援中心 2F  
電話：098-859-6123