

從海上探訪 沖繩觀光導覽

沖繩曾是琉球王國的所在地，也是海外貿易的據點。
不妨如同昔日一般，試著從港口探訪各個景點，
相信 您會發現沖繩全新的魅力！

孕育豐富國際色彩的海之門戶

那霸港



沖繩本島

那霸郵輪碼頭
周邊
地圖

搭船旅行最為奢侈的就是全方位360度都被大海所環繞。在船上每當美麗的大海映入眼簾時，都會讓人體會到沖繩船旅是多麼特別的體驗。此外，能夠感受豐富的大自然以及獨特的文化，應該也是沖繩郵輪之旅的巨大魅力所在吧。

沖繩在500多年前就具有港都的功能，在琉球王國時代已發展成為亞洲貿易的重要據點。直至今日，沖繩仍透過增建，成為能容納世界最大規模大型郵輪的港口，持續提升進化。正因為沖繩是長期以來以港口為中心發展繁榮的地方，所以您從港口開始出發一定會有不同的樂趣和新發現。

新冠疫情爆發前的2019年，沖繩的郵輪靠港數冠居日本第一。除了上述魅力外，機場與港口間的便利交通、沖繩擁有多處停靠地，以及同時可以周遊亞洲各國等優點，也是這裡備受歡迎的原因。而如今造訪沖繩的遊客正急劇增加，彷彿要取回行動受限的那段時光。海外的大型客輪也開始提供往返沖繩的路線，靠港數增加，甚至還有搭機抵達後再搭乘郵輪周遊的「飛機+郵輪方案」，人氣也不斷升高。

每次造訪都會遇見新的面孔！正因如此，許多人都會被沖繩郵輪之旅所吸引。

往來機場及市區，交通便利的郵輪碼頭

那霸郵輪碼頭



▶ 那霸市若狹1前方
電話098-868-2582（那霸港管理組合）

從機場開車不到10分鐘，前往國際通步行約20分鐘即可抵達。有免費Wi-Fi可供使用，設施內除了觀光諮詢處、ATM櫃員機外，還設有外幣兌換機。在2樓有沖繩的傳統工藝品展出，3樓還有觀景台。



龍柱
沖繩神聖的守護神，高15公尺。在此迎接來自那霸郵輪碼頭的觀光客。

於2023年2月開始提供使用的新郵輪專用碼頭

那霸港第2郵輪碼頭



▶ 沖繩縣那霸市港町4
電話098-868-2582（那霸港管理組合）

伴隨著郵輪的大型化以及在那霸港停靠量的增加而建造的碼頭，可供高達23萬噸級的郵輪停泊。離機場和國際通不到20分鐘的車程。目前此處是暫供使用，港埠旅運中心還未建成，因此步行範圍內沒有便利商店等設施，需要您自行做好準備後再出發。

所需時間：5小時
整個行程：7公里

從那霸郵輪碼頭到國際通步行約20分鐘，約1.6公里的路程，起伏平緩，非常適合散步。但國際通容易交通堵塞，若搭乘計程車請預估充裕的時間。

那霸港

Naha Port

從那霸港出發 在那霸市中心悠閒散步

那霸港橫跨沖繩本島西南部的那霸市到浦添市，沿岸長達7公里。那霸郵輪碼頭周邊景點星羅棋布，國際通也在步行可達範圍內。無論是觀光或購物，都能隨心所欲地享受漫步街頭的樂趣。



私房美拍景點

② 福州園

1992年開園，是那霸市與中國福州市之間的友好象徵，2022年重新整修後，增加了夜間點燈。園中景色隨著不同的時段而改變，是個充滿異國風情的中國式庭園。

► 那霸市久米2-29-19
電話098-943-6078

步行
7分鐘



沖繩規格最高的神社

建在海上斷崖之上的能量景點

① 波上宮與波之上海灘

琉球國王府特別尊崇的8大神社「琉球八社」中，「波上宮」位居首位，被當地居民稱為「Nanminsan（波上桑）」，傳說能保佑大家喜結良緣，是備受青睞的神社。斷崖下面是廣闊的「波之上海灘」，它是那霸市區唯一的海水浴場，從沙灘上可眺望的神秘景色也不容錯過。

► 那霸市若狹1-25
電話098-868-3697
(波上宮)
電話098-863-7300
(波之上海灘)



步行
10分鐘



步行
5分鐘



沖繩美食聚集一堂的那霸市民廚房

⑤ 第一牧志公設市場

於2023年3月改建開幕的市場，在原有店鋪的基礎上增加了新店鋪，活力再升級！新市場為3層樓建築，1樓匯集了以魚和肉類為代表的沖繩食材，在2樓的美食街還可以把1樓購買的食材讓店家烹飪後享用，而3樓則配備了多功能室和烹飪體驗室。

► 那霸市松尾2-10-1
電話098-867-6560



步行
5分鐘

尋訪美食並購物，這裡是沖繩最熱鬧的街道

③ 國際通

④ 國際通暖簾街

二戰結束後，沖繩最早完成重建的地方就是國際通，這裡是一條長約1.6公里，約600家商店鱗次櫛比的商店街。而作為新地標，於2020年在國際通正中心誕生的「國際通暖簾街」，則匯集了以沖繩美味為主的豐富多彩的美食。

► 那霸市牧志2-2-30 (國際通暖簾街)



採用最新的影像和聲光技術展現魅力的新型水族館

DMM Kariyushi水族館

這是2020年5月於iias沖繩豐崎購物中心內開幕的水族館，水族館由兩個樓層構成，重現了山原地區的森林景觀和藍色海底世界，2021年7月又重新改裝了3個區域，如圓柱型水槽中漂浮著水母的「水母Yonna」等。採用影像和聲光技術打造的夢幻空間，每一時刻的表情都不盡相同，每次造訪都會讓您有新的發現。

► 沖繩縣豐見城市豐崎3-35
電話098-996-4844

圖片提供：DMM Kariyushi水族館



悠然漫步在充滿懷舊風情的陶器街

⑥ 壺屋Yachimun (陶器) 通

⑦ 那霸市立壺屋陶器博物館

「Yachimun」在沖繩方言中意為陶器。壺屋地區在琉球王朝時代聚集了沖繩各地的陶工，直至今日燒窯的直營店仍然鱗次櫛比，保留著充滿風情的街景。厚重敦實的壺屋陶器原本就是作為日用品而發展起來的，一起來此尋找自己心儀的器皿吧！

► 那霸市壺屋1-9-32
電話098-862-3761 (那霸市立壺屋陶器博物館)



單軌電車Yui-Rail旭橋站下車即達，沖繩島內使用公車超方便

那霸公車總站



▶ 那霸市泉崎1-20-1

那霸市內路線以及前往沖繩縣內各地的長途客運的起迄站，是直接連接車站的複合式設施。從機場出發的機場巴士也會停靠這裡，交通非常方便。站內設施齊全，有便利商店、投幣式置物櫃、候車室等，還有服務人員常駐的觀光諮詢處。公車限用現金或沖繩IC卡、OKICA支付。

電話098-867-7386
(公車客服中心)
※關於公車的洽詢

與當地導遊一起巡遊那霸的大街小巷

「那霸Machimai」是一項與熟悉當地的導遊一起在那霸走走逛逛的遊覽行程，「Machimai」在沖繩方言裡意為逛街，從平日走路會不經意錯過的景點到知名的景點，都有知識豐富又富有個性的當地導遊為您介紹，是非常受歡迎的遊覽行程。採用事先預約制，其中有些行程只有一人參加也可報名。不論是那霸的初訪者，還是已來過那霸多次的回頭客，一定都能遇見那霸的新魅力。



▶ 那霸市牧志3-2-10 Tenbusu那霸1樓
(一般社團法人那霸市觀光協會內)
電話098-860-5780

所需時間：5小時
整個行程：18公里

每個景點的範圍都很廣闊，若是所有行程全都徒步前往需要相當的腳力。不過，因為這些都是熱門景點，所以很多時候都有安排岸上行程，也非常推薦大家參加。首里城和識名園周邊也很容易叫到計程車，大家不妨有效利用。



從那霸港出發 環遊那霸的世界遺產

沖繩有9個景點以「琉球王國的城堡以及相關遺產群」的形式被列入世界遺產名錄。其中有4處在那霸市區，只要半天就能遊覽完，一起踏上追尋王國足跡的旅程吧！



截至 2023 年 9 月

購買就是應援！
重建復興行動

這也是非常受歡迎的沖繩伴手禮
支援重建商品



這些銷售額的一部分將捐贈給首里城重建相關活動的商品，是只有現在才販售的限量紀念品，因此廣受大家喜愛，在首里城內的「球陽博物館商店」等處都可購買。
※2023年9月時的情景



想把此時此刻一步步重建的模樣深深地印在腦海裡

① 首里城

我們的世界遺產—首里城正殿，於2019年10月遭受火災，目前正在逐步修復，以2026年完工為目標。我們以「看得見的重建」為理念，為了便於大家參觀重建工作，從材料的擺放到工作動線都作了精密的安排，並在展示的同時進行詳細的說明。這也是能夠近距離觀看傳統木造建築技術的寶貴機會，建造中的模樣每時每刻都在變化，這真的是唯有現在才看得到的情景，希望大家能銘刻在心。

►那霸市首里金城町1-2
電話098-886-2020（首里城公園管理中心）

步行
3分鐘

祈求國王旅途平安的祭拜之門

② 園比屋武御嶽石門

此處世界遺產位於首里城公園內，是建於1519年的王室專用祭拜所。過去國王出城時會在這裡祈禱旅途平安。除了門扉的部分之外，其他都由琉球石灰岩建成，完美展現了木造建築所表現出的樣式。

►那霸市首里真和志1-7附近 首里城公園內
電話098-886-2020（首里城公園管理中心）

步行
5分鐘



令人對王朝的繁華浮想聯翩的
沖繩唯一國寶建築

③ 玉陵

此處世界遺產是琉球王國歷代國王及其家族長眠的陵墓，是沖繩縣首次也是唯一一個被指定為日本國寶的建築。玉陵是一座四周環繞著石牆的大規模墓地，具有三角形屋頂的「破風墓」後來流傳至民間，成為沖繩標準的墳墓造型。玉陵有一部分在沖繩戰役中遭受砲擊破壞，直到1974歷經3年才復原成了現在的模樣。

►那霸市首里金城町1-3
電話098-885-2861



風味盎然的沖繩景色
隨處可見的石板小徑

④ 首里金城町石板道

這裡是16世紀用琉球石灰岩鋪設的石板道，是當時從首里城通往那霸港和本島南部的主要道路。現在雖然只剩下300公尺左右，但沿路古民宅林立，富有情調，是廣受民眾喜愛的步道。雨天時路滑，請特別小心。

►那霸市首里金城町2

步行
10分鐘

步行25分鐘或
坐車約8分鐘



被稱為「鑲嵌著寶石的盆景式庭園」

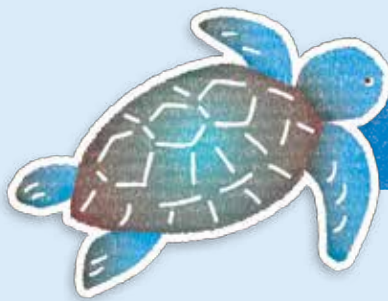
⑤ 識名園

此處世界遺產曾為琉球王室最大的離宮，也是沖繩縣內唯一的國家指定特別名勝。識名園為迴遊式庭園，在大池塘的周圍隨處建有中國式的石橋和琉球建築，過去曾被用於王室家族的療養及外國使臣的接待。

►那霸市真地421-7
電話098-855-5936

所需時間：7小時
整個行程：48公里

從港口到齋場御嶽開車約1小時，從任何一處景點都可搭乘公車往返，所需時間約5小時左右。如果想要一次逛好幾個地方，建議參加郵輪的岸上行程或包租計程車，或是租車自駕。回程時市區交通擁擠，請記得預留充裕的時間行動。



從那霸港出發 開車欣賞沖繩本島南部的絕色美景

沖繩的大自然不只有碧藍大海和雪白沙灘，還有多種多樣的生物群集共生的原始山林和鐘乳石洞等，充滿了森林的魅力。本島南部擁有許多富有神秘色彩的風景名勝，非常推薦提前住一晚再慢慢遊覽。



被參天榕樹所征服
漫步遠古世界的導覽行程

① Gangala之谷

透過約1小時20分鐘的導覽行程，巡遊數十萬年前的鐘乳石洞崩塌之後形成的亞熱帶森林（需事先預約）。由於這裡可能是約2萬年前的人類「港川人」的住居遺址，因此現在仍在進行挖掘調查。目前已從出發地的洞穴內發現了2萬3000年前世界最古老的貝製釣鉤。

► 南城市玉城前川202
電話098-948-4192



遊覽行程出發地的洞穴

步行
約3分鐘



號稱日本國內最大規模的鐘乳石洞

② 玉泉洞

大自然歷經30萬年打造而成的鐘乳石洞，全長5公里。它由源自珊瑚礁的琉球石灰岩構成，除了規模巨大之外，100萬根以上的鐘乳石下垂林立的景色也令人嘆為觀止。2020年洞內又重新布置了照明裝飾，讓人更能感受到鐘乳石洞之美。

► 南城市玉城前川1336（沖繩世界內）
電話098-949-7421（沖繩世界）



開車約20分鐘



本島南部的絕景開車兜風路線

③ Nirai橋Kanai橋

Nirai橋與Kanai橋，兩橋相連朝向大海劃出巨大的弧線，是備受歡迎的兜風路線。橋頂附近有個隧道，隧道的上方是瞭望台，從瞭望台上可以盡覽大橋的全景以及知念岬和海上的久高島。

► 南城市知念字知念



開車約5分鐘



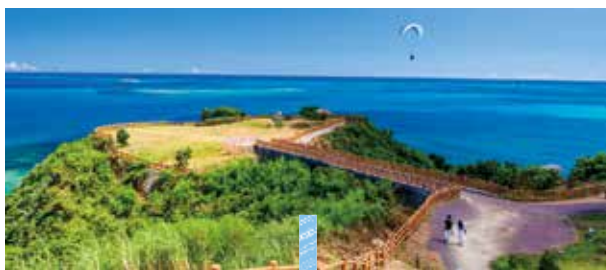
飛機近在眼前的夢幻般日落美景

瀨長島海香露台



這裡是知名的日落景點也是度假勝地，在面向大海的斜坡上咖啡店和餐廳櫺比鱗次，可以遙望在大海另一頭的那霸機場起降的飛機，度過悠閒的時光。

► 豐見城市瀨長174-6
電話098-851-7446



開車約3分鐘



只有內行人才知道的「絕景海岬」

④ 知念岬公園

這裡是位於突出海面的海岬之上的公園。久高島和Komaka島近在眼前，能夠欣賞太平洋的壯麗全景。地處知念體育館的後方，不知道此處的話可能會輕易錯過。這裡日出和日落的美景都非常值得專程跑一趟觀賞。

► 南城市知念久手堅

琉球王國最高規格的聖地

⑤ 齋場御嶽

這裡是世界遺產之一。御嶽是聖地之意，沖繩縣內約有900處御嶽，而被認為是琉球王國的創世祖神阿摩美久所創造的齋場御嶽規格最高。在琉球王國時代，這裡是舉行國家級儀式的地方，現今則作為祈禱的場所而備受尊崇。

► 南城市知念久手堅地內
電話098-949-1899



所需時間：8小時
整個行程：46公里

每個景點都值得遊，精選感興趣的景點細細品味也是不錯的選擇。如果想去和平祈念公園或姬百合塔的話，建議參加郵輪的岸上觀光行程或租車會更方便。而1~4的景點距離港口不遠，也可以搭乘大眾交通工具前往。

從那霸港出發 探訪沖繩的歷史與傳統

沖繩南部仍然深刻地保留著戰爭的記憶，這裡有許多歷史遺跡，能夠讓遊客回顧過去，思考和平的珍貴。此外，沖繩在傳統文化領域中也發展出了獨特的工藝，被譽為「工藝的寶庫」，現在就讓我們一起去感受沖繩的魅力吧！



開車
約10分鐘



沖繩傳統工藝品齊聚一堂

④ 沖繩工藝之杜

沖繩擁有16項國家指定傳統工藝品，在全日本排名第三。為了將這些珍貴的技藝傳承給未來世代，於2022年設立了「沖繩工藝之杜」。在這裡，遊客不僅可以欣賞、觸摸與學習傳統工藝品，還能親自體驗手作的樂趣。

► 豐見城市豐見城1114-1
電話098-987-0467



開車約30分鐘



一次體驗歷史、文化與藝術

① 沖繩縣立博物館/美術館

博物館中介紹了沖繩的自然、文化與歷史，包羅萬象，而美術館則主要收藏沖繩出身的藝術家的近現代美術作品。整座建築的設計靈感來自沖繩的古城，極具特色。

► 那霸市Omoromachi3-1-1
電話098-941-8200

擁有國寶的小型博物館

② 那霸市歷史博物館

博物館收藏了許多琉球王國皇家相關的國寶文物、寄贈的美術工藝品與歷史資料。特別展覽室展出以國寶為中心的王國時代美術工藝品及文書，而常設展覽室則介紹首里與那霸士族的文化。

► 那霸市久茂地1-1-1
Palette Kumoji 4樓
電話098-869-5266



開車
約15分鐘

開車約4分鐘或
步行約13分鐘



見證沖繩戰役的珍貴戰跡

③ 舊海軍司令部壕

這座宛如迷宮般的司令部壕，於1944年由人力挖掘而成。在沖繩戰役期間，它作為地下防禦陣地使用，至今仍保留著當時的司令官室與作戰室等區域。壕內約有4,000名士兵在此殉難，如今展示著他們的遺物與照片，向人們傳達戰爭的殘酷與悲慘。

► 豐見城市豐見城236
電話098-850-4055

一生摯愛的珍藏品
獨一無二的藝術品
等您來發掘

與承載傳統的手作職人和作品相遇！



「沖繩工藝之杜」內聚集了許多工藝作家的工房，遊客可以參觀工藝製作過程，甚至能購買作品。若時機合適，還有機會與工藝作家交流。此外，這裡也設有商店與咖啡廳，是購買伴手禮或休息的好去處。



紅型 / 型染作家：中山佳子



在沖繩戰役終結之地
切身體會和平的珍貴

⑤ 和平祈念公園

這裡是佔地40公頃的廣闊公園，南面可眺望沖繩戰役終結之地系滿市摩文仁的丘陵。園區內建有展示沖繩戰役珍貴資料的「和平祈念資料館」、刻有沖繩戰役中喪生者人名的「和平之礎」，以及祈禱世界和平的「沖繩和平祈念堂」等設施。

► 系滿市摩文仁444
電話098-997-2765

開車
約10分鐘



追憶姬百合學徒隊

⑥ 姬百合之塔

這裡是在沖繩戰役中被徵召負責看護而犧牲的姬百合學徒隊的紀念塔。在附設的「姬百合和平祈念資料館」內，有隊員們的遺物和遺像的展示，也以實物同等比例重現了當時出現眾多犧牲者的伊原第三外科壕。

► 系滿市伊原671-1
電話098-997-2100



●中城灣港新港區
提供觀光手冊/無Wi-Fi/設有廁所
無吸菸區/沒有無障礙設施/無外幣兌換處

前往沖繩本島各地旅遊的優秀據點

中城灣港

Nakagusuku wan Port

這裡是一處天然的良港，能夠停靠16萬噸級的郵輪，增加了入港船舶數量。中部地區匯集了許多富有特色的城鎮，看點也很多，例如融合了美式文化的街道以及自然風景名勝、主題公園等。

所需時間：8小時
整個行程：44公里

想要在沖繩中部觀光，建議選擇郵輪的岸上行程效率較高。計程車數量有限。租車店雖然不少，但在選擇租車時記得確認是否有接送服務。另外，各個介紹的景點也可搭乘公車往返。



城牆曲線優美的易守難攻之城

① 勝連城遺跡

勝連城是沖繩被列入世界遺產名錄的5座古城中最為古老的一座，曾是15世紀透過海外貿易為勝連地區帶來繁榮的阿麻和利的居城。它位於從宇流麻(Uruma)市東海岸突出海面的半島山丘上，利用天然斷崖建造而成。從海拔100公尺高的山頂上放眼眺望，汪洋大海別具一格。

►宇流麻(Uruma)市勝連南原3807-2
電話098-978-2033 (阿麻和利公園管理事務所)



開車
約30分鐘

可以玩一整天的戶外植物園

② 東南植物樂園

園內有兩個植物區，可以觀賞1,300種以上的珍貴熱帶植物，還可以參加各種體驗活動。並有許多令人目不暇給的看點，譬如日本國內唯一的假檳榔林蔭道，以及夜間點燈等美拍景點。

►沖繩市知花2146
電話098-939-2555



開車約32分鐘

充滿異國情調的人氣景點

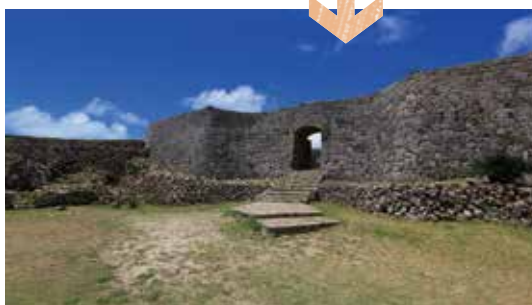
③ 美濱美國村

以美國西海岸的街景為形象打造的城市度假村，約200家商店櫥比鱗次，可盡情享受購物、美食和LIVE現場演唱的樂趣。

►中頭郡北谷町美濱



開車約20分鐘



連培里將軍也讚嘆的建築技術

④ 中城城遺跡

這座世界遺產是沖繩古城中遺跡保存最完整的一座。透過其精美的造型設計，可以窺見當時高度發達的建築技術。登上標高約160公尺的頂端，可以將中城灣與東海的壯麗景色盡收眼底。

►中頭郡中城村泊1258 電話098-935-5719

發現當地才有的伴手禮！

沖繩縣民也會前往！特色豐富的「道之驛」

在沖繩各地散布的道路休息站「道之驛」，在當地也是備受喜愛的景點。在這裡您可以品嚐當地特色美食，尋找獨特的伴手禮，並感受濃厚的地方風情。



道之驛嘉手納

這裡可以從瞭望台俯瞰毗鄰的嘉手納基地，因此遠近馳名。2022年重新裝修後，餐飲選擇更加豐富！

►中頭郡嘉手納町屋良1026-3
電話098-957-5678



海之驛彩橋館

沖繩著名的自駕景點，位於全長約5公里的海中道路中央，標誌性的船型建築物十分醒目。

►宇流麻(Uruma)市與那城屋平4
電話098-978-8830

以美麗港灣聞名的沖繩北部據點

本部港

Motobu Port

這座港口可停靠22萬噸級的郵輪，是沖繩本島北部的門戶。周邊擁有許多便利設施，方便遊客使用。此外，沖繩北部擁有許多代表性觀光景點，如高度透明的大海、亞熱帶森林等，堪稱大自然的寶庫。

所需時間：6小時
整個行程：30公里

這裡是自然景觀豐富的山原地區的海上門戶，距離沖繩美麗海水族館僅15分鐘車程，其他主要景點也在30分鐘車程內，位置極為優越。但由於計程車與租車數量有限，建議參加岸上觀光行程或事先預約租車。

沖繩本島

北部
地圖

●本部港本部地區

無旅客候船室/無Wi-Fi/設有廁所
有便利商店（步行3分鐘）

海風輕拂的綠色步道 ② 備瀨福木林道

福木是用來保護聚落的防風林，這片福木林沿著伊江島的海岸線叢生，陽光穿透樹葉灑落，形成美麗的綠色隧道。「福木」的日文發音與「福氣」相近，因此也被視為招來幸福的能量景點。

► 國頭郡本部町備瀨



開車約5分鐘或
步行約15分鐘



國營沖繩紀念公園（海洋博公園）
沖繩美麗海水族館

與世界第一和世界首次的紀錄相遇！
徹底感受沖繩大海

① 沖繩美麗海水族館

這裡擁有世界最長飼養紀錄的最大魚類鯨鯊，以及世界首次成功繁殖的鬼蝠魟，這些都可以在巨型水槽「黑潮之海」中觀賞，遠近馳名。此外，館內還有重現沖繩珊瑚礁生態的「珊瑚之海」，探索神秘深海世界的「深層之海」，以及戶外的海豚、海龜與海牛觀察區。

► 國頭郡本部町石川424 電話0980-48-3748



開車約5分鐘



今歸仁城櫻花祭

既是賞櫻的名勝，
也是城郭壯麗的名城

④ 今歸仁城遺跡

這座世界遺產是琉球王國建立前，統治北部的北山王的居城。這裡也是沖繩數一數二的名城，其規模可與首里城媲美，長達1.5公里的堅固城牆，宛如琉球的萬里長城。此外，這裡也是日本最早能欣賞到櫻花的景點，每年1月下旬至2月初開花，會在此舉辦櫻花祭。

► 國頭郡今歸仁村今泊5101
電話0980-56-4400

美食與農業的仙境 ③ 田空之驛 HASO公園

這是一座結合農家餐廳與直銷市集的道路休息站型公園，為了推動本部町地區的農業而誕生的設施。遊客可以親自體驗採收農作物，還能與山羊等動物互動，2022年更增設了露營場。

► 國頭郡本部町具志堅1334
電話0980-48-3835

開車約5分鐘

2025年夏季
即將誕生的
新景點！



萬眾期待的自然體驗型主題樂園

JUNGGLIA

一座能夠全方位體驗山原地區大自然的大型娛樂設施即將誕生！該設施將活用今歸仁村與名護市交界、佔地約13座東京巨蛋大小的高爾夫球場舊址，打造一座「都市中無法體驗的刺激和極致享受的主題樂園」。園區內將融合最先進的科技和大自然，設置體感型遊樂設施，並規劃非日常的奢華SPA區，讓人對2025年夏季的正式開幕充滿期待。

► <https://junglia.jp/>
圖片提供：Japan Entertainment



人氣飲料「Acerola Frozen」

⑤ Acerola Fresh

每顆西印度櫻桃含有相當於5顆檸檬的維生素C，沖繩為其日本最大產地，而本部町則是主要種植區。這款榮獲2015年「日本全國當地甜點排行榜」冠軍的飲品，絕對值得一試！

► 國頭郡本部町並里52-2 電話0980-47-2505

石垣島地圖



●石垣港郵輪碼頭

離Euglena石垣港離島碼頭搭乘接駁公車10分鐘（不定期行駛）/
無郵輪輪運中心/無廁所/無Wi-Fi/無吸菸區
（正在建設郵輪運中心，預定於2025年底前完成）

八重山群島的中心、日本最南端的港口

石垣港（石垣島）

Ishigaki Port

石垣港也是通往東南亞各國的門戶，被珊瑚礁環繞的島嶼擁有豐富的自然景觀，尤其是以能夠與鬼蝠魟相遇的潛水勝地而世界聞名。這裡同時也是前往八重山群島的據點，周邊的離島也千萬別錯過。

所需時間：9小時
整個行程：96公里

環島一周約需3小時，由於全島到處都是值得探訪的景點，建議事先規劃行程，或參加岸上觀光行程。當地計程車、租車十分充足，主要觀光景點也可搭乘公車抵達。



讓人沉醉於川平藍魅力的島上第一絕景勝地

② 川平灣

這裡擁有世界頂級透明度的翡翠碧海、潔白沙灘與綠意盎然的群島，構成了絕美的風景。雖然海面看似平靜，但水流強勁，因此禁止游泳。不過，這裡也是珊瑚與熱帶魚的棲息地，搭乘玻璃底船觀賞海底世界是遊客最愛的體驗之一。

► 石垣市川平 川平公園（川平公園瞭望台）

日本最南端的拱廊商店街

⑤ Euglena購物商城

這座商城擁有約70家店鋪，是島上最熱鬧的地區。這裡有眾多餐飲店、伴手禮店、服飾店及雜貨店，應有盡有。距離離島碼頭與公車總站也很近，非常適合在雨天或等待交通時順道造訪。

► 石垣市大川203



離Euglena石垣港離島碼頭步行約22分鐘

從Euglena石垣港離島碼頭搭乘渡輪約10分鐘



保留沖繩原始風貌的離島

⑥ 竹富島

竹富島擁有鋪滿珊瑚白砂的街道，以及排列整齊的紅瓦屋頂，展現出沖繩古老的風情。這座小島的外圍僅約9公里，步行一小時即可繞遍島上村落。坐著水牛車悠閒觀光，更是一大樂趣。

► 八重山郡竹富町



美麗碧海與扶桑花海

① 玉取崎瞭望台

聳立於小山丘上，可將細長美麗的伊原間灣和Hanna山岳一覽無遺。通往瞭望台的步道一年四季都開滿艷麗的扶桑花，是一個能同時享受島嶼之美和南國氣氛的景點。

► 石垣市伊原間



體驗八重山的文化與自然

③ 石垣八重山村

這座主題公園透過移建國家登錄有形文化財的四座古民房，完整再現了昔日八重山的風貌。園區內還能與親近人的松鼠猴互動，或漫步於紅樹林中。

► 石垣市名藏967-1
電話0980-82-8798

開車約30分鐘

欣賞、選購和體驗「綿狹織」

④ Azami屋綿狹工藝館

綿狹織是八重山群島流傳至今的傳統織品，其名稱源於「綿織的狹窄腰帶」。這種質地堅韌且優雅的織品，甚至曾為皇室所愛用。館內提供各種以綿狹織製成的包包、服飾與生活用品，適合作為伴手禮或自用。此外，還可在附設的工房參加手織體驗，並在資料展覽室學習其歷史與製作過程。

► 石垣市登野城909 電話0980-82-3473



開車約5分鐘或

步行約22分鐘

位於工藝館佔地內2023年開店



盡享島嶼悠閒時光的咖啡館
café FIVE FOUR EVER



這間咖啡館的內部設計充滿懷舊氣息，巧妙地將古民房的欄杆、玻璃、布料等素材升級再利用。招牌甜點為使用當地鮮奶製作的自家製格子鬆餅。此外，還提供波照間島黑糖、Euglena（綠藻）等沖繩特有食材製成的美食。

► 石垣市登野城908-1 Azami屋綿狹工藝館內 電話0980-87-6555

宮古島地圖



●平良港郵輪碼頭

2022年3月，專為郵輪設計的專用碼頭正式完工。

設有郵輪旅運中心/設有廁所/提供Wi-Fi/設有觀光諮詢處/設有吸菸區

13世紀建立的宮古群島中樞

平良港 (宮古島)

Hirara Port

這裡是宮古島唯一的重要港灣，可停靠22萬噸級的郵輪。這座島嶼由珊瑚礁隆起形成，擁有被稱為「宮古藍」的夢幻海色。此外，宮古島擁有獨特的傳統與文化，與沖繩本島、八重山群島有所不同，非常值得探訪。

所需時間：8小時

整個行程：65公里

環島一周開車約需4個小時，但有很多可開車前往的離島，譬如伊良部島、池間島等。當地公車主要為居民生活提供服務，所以想有效率地遊覽的話，建議參加岸上觀光行程，或預約計程車或租車。

日本最南端的島上唯一神社

① 宮古神社

從港口步行約10分鐘即可抵達，沿途可順道前往市區。這座神社建於1590年，主祀熊野三神與豐見城三神，同時也是一處知名的開運能量景點。

▶ 宮古島市平良西里5-1
電話0980-72-6137



開車約7分鐘

擁有天然岩拱的絕美海灘

② 砂山海灘

這片雪白沙灘與碧藍海水完美融合，呈現出夢幻般的美景。距離市區不遠，因此備受遊客青睞。海灘上還有因海浪侵蝕形成的天然拱形巨岩，夕陽從岩拱後方落下的景象更是令人感動。沙質細緻，容易行走，海灘也不大，適合小小散步一下。

▶ 宮古島市平良荷川取



穿著衣服就能前往海底世界

③ 宮古島海中公園

這座設施讓遊客可以輕鬆探索宮古島高透明度的海洋世界。館內設有24扇海底觀景窗，水深3至5公尺，每天可觀察到約60至80種魚類。

▶ 宮古島市平良狩俣2511-1
電話0980-74-6335



開車約15分鐘

穿越蔚藍大海的日本最長大橋

④ 伊良部大橋

這座橋通往伊良部島，於2015年開通，免渡橋費，總長3,540公尺，是日本連接兩個離島間的最長跨海大橋。行駛其上，彷彿在碧藍大海中馳騁，成為宮古島最受歡迎的兜風路線。

開車約24分鐘



開車約7分鐘

宮古島誕生的雪鹽

⑤ 雪鹽博物館

「雪鹽」是沖繩最受歡迎的特產之一，在這裡可以觀摩其製作過程、學習使用方法，還提供品嚐體驗。館內還附設商店，販售只有在這裡才買得到的限定商品與美食，無需預約即可參觀。

▶ 宮古島市平良狩俣191
電話0980-72-5667



開車約25分鐘

在天然洞穴中熟成泡盛酒的酒窖

⑥ 多良川股份有限公司

創立於1948年，以專製製麴的精神釀造泡盛酒。酒廠附近設有天然洞穴酒庫，泡盛酒在此靜置5至12年後，轉化為馥郁醇厚的古酒。這裡每天舉辦3場導覽，可參觀洞穴內部以及泡盛酒的製作過程。

▶ 宮古島市城邊砂川85
電話0980-77-4108



開車約5分鐘
步行約16分鐘

宮古島數一數二的絕美景點

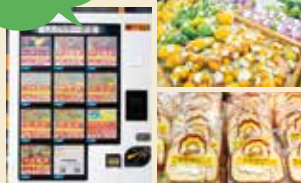
⑦ Imugya Marine Garden 瞭望台

這座海濱公園依地形自然建造，「Imugya」在沖繩方言中意指海中湧泉。園內設有天然步道可渡海通往瞭望台，讓遊客欣賞令人屏息的絕美景色。此外，海灣風平浪靜，亦是著名的浮潛聖地。

▶ 宮古島市城邊友利605-2



好想吃啊！
宮古島的美食



在珍貴食材的寶庫
發掘當地美味！

市場內陳列著各種蔬菜、水果、特色麵包等珍貴的當地特產和美食，讓人充滿驚喜。此外，在島上還散布著販售山羊肉的自動販賣機！想不想品嚐看看島民熱愛的靈魂食物啊？

島之驛宮古總店

▶ 宮古島市平良久貝870-1 電話0980-79-5151

Farmer's Market宮古「Atarasu市場」

▶ 宮古島市平良西里1442-1 電話0980-72-2972

從港口前往沖繩觀光時的注意事項

※有些日子陽光會很強烈，請事先準備好帽子，攜帶太陽眼鏡及防曬霜。特別是在參觀無屋頂的自然景點時要注意多補充水分。

※而冬天則寒冷的日子較多且多降雨，因此別忘記攜帶防寒具及雨具。

※有的港口除了有郵輪碼頭外，還有前往渡船或離島等的高速艇等停泊的碼頭。如果只是告知計程車司機說「我要去港口」的話，司機可能會搞混，請務必告知是要前往大型客船停泊的碼頭。

※沖繩本島內，特別是那霸市內傍晚容易塞車。回港口時要預留足夠的時間。



一般財團法人沖繩觀光會議局

Okinawa Convention & Visitors Bureau (OCVB)

郵遞區號 901-0152 沖繩縣那霸市小祿1831 沖繩產業支援中心2F
電話：098-859-612

2024年11發行